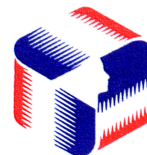




Délégataire du CNISF

INGENIEURS & SCIENTIFIQUES A I N - R H Ô N E



Ingénieurs et
Scientifiques de France
reconnu d'utilité publique

N° 39 - Février 2009

SOMMAIRE

Page 1 :

- ✓ Éditorial
- ✓ Actualités CNISF-URIS AR:

Page 2 :

- ✓ Salon SNISF le 21 Avril à Lyon
- ✓

Page 3 :

- ✓ Les grandes écoles d'ingénieurs

Page 4 :

- ✓ Mastère Arts et Métiers Cluny
- ✓ Les Mardis de l'Uris AR
- ✓ Agenda

Editorial

Nous avons le plaisir de vous annoncer l'organisation du salon national des Ingénieurs et Scientifiques de France qui se tiendra à Lyon le 21 avril.

Nous sommes heureux qu'une telle manifestation, organisée par le CNISF avec l'Usine Nouvelle pour partenaire se tienne pour la première fois en Province et que le choix se soit porté sur Lyon.

Il faut que cette manifestation soit un succès. Nous travaillons pour cela.

Nous vous donnons aujourd'hui les informations en notre possession et ne manquerons pas de vous faire parvenir tous les détails possibles et les moyens de vous associer à cette grande manifestation

gc

Actualités CNISF URIS

Salon SNISF

www.cnisf.org

Quelques statistiques 2008 :

2500 visiteurs : 28% de femmes, 72% d'hommes
avec
72% diplômés bac+5, 15% bac+6 et plus

Cette population se répartit en fonction de l'expérience

40% avec moins de 3 ans

18% entre 3 et 5 ans

14% entre 5 et 10 ans

28% avec plus 10 ans

La tranche d'âge entre 3 et 10 ans est moins bien représenté ; l'explication est peut-être liée à la conjoncture du moment, mais c'est certainement la cible à atteindre pour 2009

Tous les secteurs des métiers des ingénieurs et scientifiques sont concernés :

BULLETIN D'INFORMATION PERIODIQUE DE L'UNION REGIONALE DES INGENIEURS ET SCIENTIFIQUES AIN-RHÔNE URIS AR

Association régie par la loi de 1901 enregistrée sous le n° 5717 en préfecture du Rhône

ISSN 1270-8496 – Maison des Ingénieurs, 8 rue Germain, 69006 LYON – Tél./Fax : 04 78 24 58 06

La lettre est diffusée sous forme électronique et est téléchargeable sur le site www.uris-rhone-alpes.org



Le Salon des Carrières des **Ingénieurs** et **Scientifiques**
à l'Espace Tête d'Or Lyon, le 21 avril 2009.

LE CONTEXTE EN REGION RHONE ALPES

Selon l'enquête BMO 2008 des Assedic de la région Rhône-Alpes, malgré la conjoncture plus d'un établissement sur quatre de la région a l'intention de recruter.

Ces **projets sont en augmentation de + 8,2 %** (+ 6,1 % au plan national). L'évolution est particulièrement marquée dans le secteur de l'Industrie qui enregistre une progression de 18 % avec 3 700 projets supplémentaires.

VOUS RECRUTEZ DES INGENIEURS ET DES SCIENTIFIQUES EN REGION RHONE ALPES ?

L'USINE NOUVELLE et le CNISF s'associent pour créer le Salon National des Ingénieurs et Scientifiques de FRANCE / TOP INGENIEURS
ESPACE TETE D'OR – LYON le 21 avril 2009

L'USINE NOUVELLE ▶ une valeur sûre

Depuis ... 1891 L'USINE NOUVELLE est le magazine d'informations industrielles de référence. Chaque semaine 393 000 lecteurs lui font confiance, et consultent les offres d'emploi dans l'industrie, des secteurs traditionnels aux secteurs de pointe.



▶ Le Conseil National
des Ingénieurs et
Scientifiques de France,

regroupe 120 associations d'anciens élèves d'écoles d'ingénieurs et 30 associations scientifiques, techniques et professionnelles, dont 3 URIS très actives en région Rhône Alpes.

LES CANDIDATS



Le salon vous donne l'opportunité de rencontrer en direct un grand nombre d'Ingénieurs et de Scientifiques, confirmés et jeunes diplômés de tous secteurs d'activités :

R&D, HIGH-TECH, PRODUCTION

GRÂCE À UNE CAMPAGNE DE COMMUNICATION PUISSANTE

- Dans la presse professionnelle et grand public, et des campagnes sur Internet.
- Sur le web grâce à notre partenariat avec VIADEO (2 millions d'inscrits) et la puissance de site usinenouvelle.com (12 millions de visiteurs uniques /mois)
- Et par la mobilisation des adhérents du CNISF, grâce au partenariat actif avec les écoles d'ingénieurs, et les universités, étudiants et anciens élèves seront mobilisés.

PARTICIPER AU SNISF / TOP INGENIEURS C'EST ▶

- Opter pour un ensemble de prestations complémentaires et performantes:
- Stand totalement aménagé et meublé
- La promotion de votre image recruteur sur le site dédié au salon
- Une visibilité WEB sur usinenouvelle.com et emploi-pro.fr

Faire connaître votre entreprise, rencontrer de nouvelles compétences, convaincre vos collaborateurs de demain :

**c'est en direct à l'Espace Tête d'Or
sur le SNISF TOP INGENIEURS !**

CONTACTS

Véronique de Fouchier
Céline Rouveyrol-Lamotte

01 56 79 41 53
01 56 79 45 61

vdefouchier@emploi-pro.fr
crouveyrol@emploi-pro.fr

Emploi-pro
12-14 rue Médéric -75017 Paris cedex 17 - Fax : 01 43 80 46 30

Les grandes écoles d'ingénieurs

Qu'est-ce qu'un ingénieur à la française ?

Par **Bertrand Collomb de l'Académie des sciences morales et politiques, 2 février 2009**

Sous l'ancien Régime déjà, la nécessité de créer des écoles pour former des géomètres, des dessinateurs, des ingénieurs du génie, des officiers s'était fait sentir. Ainsi l'École des Ponts et Chaussées, celle des Mines, l'ancêtre de l'École des Arts et métiers, sont les fruits de décisions royales. L'École Polytechnique, quant à elle, fut créée, au cours de la période révolutionnaire, en 1795. Le XIX^e siècle, comme le XX^e, apparaissent florissants pour la création d'écoles d'ingénieurs en rapport avec la modernité industrielle et technologique. Si bien qu'aujourd'hui, la France en compte 226 qui forment 30 000 étudiants. Ainsi, à chaque nouveau besoin important lié au développement des sciences et techniques, a correspondu la création d'une de ces écoles. À la fin du XIX^e, les universités françaises ont connu une refonte et un renouveau, par la loi de 1896. Mais les tentatives de formation d'ingénieurs au sein des universités, par la création des INSA, échoua.

Quelle différence entre un homme de science et un ingénieur ?

Bertrand Collomb revient sur le principe des classes préparatoires, du concours sélectif à l'entrée des grandes écoles et sur la fragmentation du système des grandes écoles qui nuit particulièrement à leur rayonnement international.

Sa communication porte sur la relation des écoles d'ingénieurs avec la science. L'enseignement au sein des grandes écoles donnaient peu d'importance à la recherche, il y a encore trente ans.

Extrait :

« D'autre part l'écrémage des meilleurs élèves du secondaire par les classes préparatoires, puis par les grandes écoles, conduit les meilleurs élèves des disciplines scientifiques dans des parcours qui les éloignent des sciences et de la recherche, en les orientant vers des carrières d'ingénieur, mais plus souvent encore vers des postes de managers, voire plus récemment de banquiers et de consultants. Il n'est pas surprenant dans ces conditions que les plus grands scientifiques de notre pays se plaignent d'être privés de leurs meilleurs élèves potentiels. »

Cette critique souvent faite aux grandes écoles d'ingénieurs lui paraît caricaturale et ne plus correspondre tout à fait au modèle d'enseignement. Après s'être interrogé sur les critères qui peuvent définir l'excellence scientifique, Bertrand Collomb s'appuie sur le rapport de **Robert Chabbal**, ancien directeur général du CNRS, qui estime à 8500 le nombre de chercheurs des grandes écoles d'ingénieurs. Ces dernières habilitées à la délivrance de doctorats, ancien apanage de l'université, forment 2000 docteurs par an, sur un total de 6000 doctorats scientifiques délivrés chaque année. Si un grand nombre s'accorde sur la nécessaire évolution des grandes écoles d'ingénieurs et de leurs relations avec les universités, les modalités d'évolution font débat.

Les grandes écoles pourraient devenir des collegia d'ingénierie de grandes universités multidisciplinaires : une proposition du rapport Chabbal. Sur ce rapprochement, Bertrand Collomb est réservé. Il lui préfère un modèle en cours de réalisation qu'incarne la création de **ParisTech**, l'Institut parisien des sciences et des technologies, qui s'inspire de l'autonomie des collèges de Cambridge pour atteindre le rayonnement d'un MIT parisien. Dix écoles d'ingénieurs parisiennes participent depuis dix ans à cette expérience de coopération stratégique, confortée récemment grâce à la création d'un **PRES** (Pôle de recherche et d'enseignement supérieur) en 2007, géré par un établissement public de coopération scientifique qu'il a l'honneur de présider et dont il présente, dans cette communication, les moyens, les objectifs et l'ambitieuse politique de partenariat en France et en Europe.

Bertrand Collomb de l'Académie des sciences morales et politiques, 2 février 2009

Actualités

Mastère spécialisé Arts et Métiers ParisTech CLUNY

Management de Projets Industriels Est-Ouest.

Vous cherchez un manager européen ?

Depuis 2001, l'école des Arts et Métiers Paristech Cluny est tête de pont sur l'Europe Centrale Orientale.

Pour vos projets industriels sur les Pays d'Europe Centrale et Orientale, ciblés par exemple sur **la Russie, l'Ukraine, la Bulgarie, la Hongrie, la Pologne, la Roumanie, la République Tchèque, la Slovaquie** ... l'ENSAM de Cluny vous propose les compétences des **étudiants du Mastère spécialisé Est-Ouest**. Ces étudiants sont Ingénieurs ou de formation équivalente Bac + 5 (avec une expérience professionnelle validée pour certains).

Ils sont capables dans le cadre d'une **mission de 6 mois d'avril à septembre 2009** d'étudier la résolution de problèmes liés au développement d'une entreprise sur l'international, ou la faisabilité d'un investissement étranger :

- recherche de partenaires
 - étude commerciale
 - optimisation d'un investissement déjà existant
 - conduite d'un projet d'implantation.
- + de 100 projets ont été menés par les mastériens.

Contact :

Annick Bon Tel 03.85.59.53.77
mastere.eo@cluny.ensam.fr

Les Mardis de l'URIS

17 mars : la robotique – locaux Agf à 18 h

21 avril : Isf et investissements—locaux Agf à 18h

12 mai : Sujet à définir—locaux Ag2r

Agenda 2009

Bureau : 18 mars

:

CA : 15 avril

AG : 5 mai

Manifestations : 21 avril à Lyon (SNISF-Top Ingénieurs)
Salon National des Ingénieurs et Scientifiques de France